




missioncouleur@gmail.com / graffiterie.fr



Nous sommes une association collégiale dont l'objet est de faire peindre les murs de leur quartier aux habitant·es, de mettre en pratique l'appropriation de la ville par ses habitant·es et de valoriser l'usage de l'espace public comme lieu de rencontre. Nous utilisons la peinture comme un outil pour se connecter les un·es aux autres et construire des projets communs, à l'échelle d'une maison, d'un pâté de maison, d'un quartier, d'une ville !






 **Joachim Prompsy**


Peintre, dessinateur et animateur de la Graffiterie, son travail plastique est réalisé le plus souvent dans la rue, et de préférence avec celles et ceux qui y habitent. Son style évolue dans un univers fort en contraste et en personnages déformés.



 **Zoé Caïe**


Graphiste en free-lance, c'est elle qui dessine notre identité visuelle. Elle utilise la photographie argentique et le dessins comme deux façons d'exprimer une fascination pour l'espace urbain, tout particulièrement pour les motifs, les nuances de gris et les trames créés par les bâtiments qu'elle capture.



 **Anaïs Lordon**

Titulaire d'un bagage technique en fresque et mosaïque, Anaïs est fortement influencée par les pratiques picturales d'amérique centrale, où elle a vécu plusieurs années en tant que peintre et animatrice de projets culturels. Elle a une pratique du mural dense et coloré et mêle volontier son travail aux autres.




 **Béa Boubé**

Illustratrice et dessinatrice, elle retranscrit dans les carnets qu'elle expose son vécu du moment, ses émotions et ses ressentis face aux aléas de la vie, aux rencontres et aux événements du monde qui l'entoure. Ses dessins sont visibles sur sa page facebook.

Elle est également active dans plusieurs collectifs de soutiens aux réfugié·es; et fait partie de l'association Asphalte.



 **Yoann Truquin**


Animateur 2D chez Xilam, Folimage (sociétés de production de dessins animés) et artiste plasticien, il mêle ces deux domaines dans un intérêt pour l'art et tout ce qui tourne autour. Il organise sa pratique picturale autour de l'atelier collectif des Épernons à Montreuil, où il travaille et programme des expositions.



 **Élie Mora**

Titulaire d'un bagage technique en peinture a fresco et en mosaïque, sa pratique est principalement basée sur des essais plastiques sans cesse renouvelés autour de l'abstrait et du dessin d'observation retravaillé en atelier. Il est également tatoueur et fait vivre la Graffiterie entre Montreuil et Strasbourg.



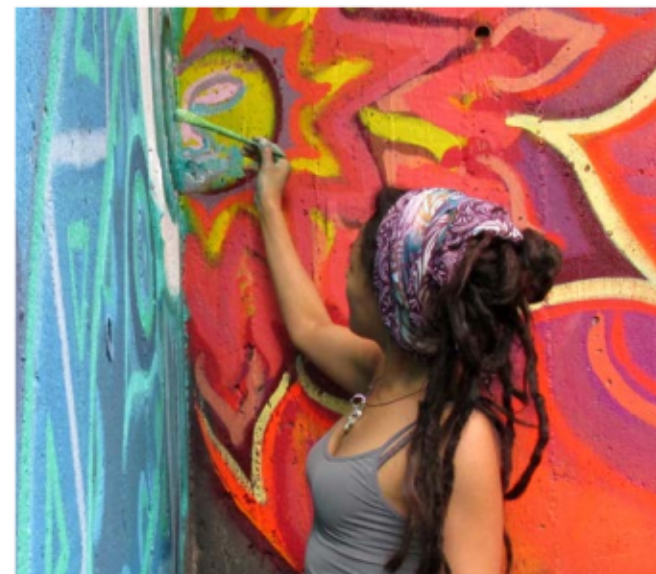
 **Émilie Caïe**

Dessinatrice et photographe de formation, Émilie est fascinée par les corps teintés de violences sociales et les espaces transformés par l'Homme. A l'aide de collage, elle deconstruit ses expériences sur papier et les mêlent à des rêves et des événements politiques sous forme de fables étranges.



 **Nina Dalaine**

Artiste pluridisciplinaire, peintre autodidacte. Murs, toiles, morceaux d'ardoises tombées du toit ou planches de bois récupérées dans la rue sont autant de supports à ses illustrations figuratives, colorées et oniriques.



**Ayesha Prieto**

Artiste muraliste formée au Mexique, son pays natal, Ayesha travaille et vit en France depuis une quinzaine d'années. Il se dégage de ses créations une atmosphère chaleureuse et puissante, qui reprend parfois des thèmes mystiques de la culture mexicaine et très souvent axée autour de la lutte féministe, du droit à la terre et de la défense des libertés.

## Fresques

### Participatives

Nous organisons des fresques participatives à thème à destination des habitant·es et usager·ères de l'espace public avec des associations et des collectivités, et dans le cadre de festivals, de soirées ou autres événements culturels.

- ✕ **CHU Jean Quarré** - 2019, Paris
- ✕ **Le Fait tout** - 2019, 2018, Montreuil
- ✕ **La Noue** - 2018, Montreuil
- ✕ **Parc des Sports** - 2018, Fresnes
- ✕ **Usine EIF** - 2017, Montreuil
- ✕ **Rue Saint Just** - 2017, Montreuil
- ✕ **La Place est à Nous** - 2017, Montreuil
- ✕ **Impasse Gobétue** - 2016, Montreuil
- ✕ **Cité Chevaleret** - 2016, paris
- ✕ **Rue de la Sérigraphie** - 2015, Lyon
- ✕ **Sous l'École** - 2015, Paris
- ✕ **Journées du Patrimoine** - 2015, Montreuil
- ✕ **La Voie est Libre !** - 2014, Montreuil

### Commandes

Des fresques, des ateliers avec les enfants dans les écoles et les associations, de la signalétique...

- ✕ **Hôpital Jean Verdier** - 2019, Bondy
- ✕ **Ville de Paris, Réseau Môm'artre/ Môm'Pelleport** - 2019, Paris
- ✕ **Copropriété Sept chemins** - 2019, Montreuil
- ✕ **Villa Belleville** - Signalétique 2019, Paris
- ✕ **Mairie de Bagnolet/La fosse aux fraises** Quartier de La Capsulerie, Bagnolet
- ✕ **Mairie de Montreuil**
  - Fait tout, 2019 et 2018, Montreuil
  - Faire Place ! Croix-de-Chavaux, 2017, Montreuil
- ✕ **Ré-inventons nos Places** Place des Fêtes, 2017, Paris.

Et avant 2017 :

Graines de Jardin, Le Comptoir aux Herbes, Les Petits Pirates, M Factory, Le Mange Disc, Storybulle, Yan Kadi, Chez Fatou, La Grosse Mignonne, Des Bulles et des Ballons.

### Événementielles et spontanées

- ✕ **Pôle Culturel / la Manufacture** Fresque collective sur la Retirada juillet 2021, Montolieu
- ✕ **Hôtel de la rue / la roue tourne** Banderole participative juillet 2019, Strasbourg
- ✕ **Jardin des Amitiés** - Depuis 2018, quartier Branly-Boissière, Montreuil. Peintures avec les enfants et habitant.es, fresques, ateliers lors des événements du jardin collectif de la cité de l'amitié
- ✕ **Maison Mimir** - juin 2018 Festival de microthéâtre à la maison Mimir, Strasbourg
- ✕ **Fête du Printemps** - 2017 association "d'un peu plus Pré" aux Murs à Pêches, Montreuil
- ✕ **Rue Colbert** - printemps 2017 Fresque sauvage de Morf, Joc, YoannT et Elie Mora. Montreuil
- ✕ **À la Volte** - juin 2017
- ✕ **Rue Gaston Lauriau** - 2016
- ✕ **Chez Gégé** - 2015
- ✕ **Les Belles âmes de Montreuil** - 2014

**M** la Graffiterie : fresques en images, participatives ou entre peintres.





Fresque réalisée sur le thème de la Retirada, la fuite massive des populations espagnoles voulant échapper aux massacres perpétrés par la dictature militaire fasciste du général Franco. Cet événement fait suite à chute de Barcelone au début de l'année 1939, le dernier bastion de l'armée républicaine espagnole. La fresque raconte dans l'ordre chronologique l'utopie ouvrière des années 1930, la reprise en main des outils de production par la population, l'émancipation par la culture dans une période de crise et la lutte contre le fascisme jusqu'à la traversée par les Pyrénées et l'internement dans les camps français.

Peinte dans un hangar ayant servi à l'emprisonnement de centaines de réfugiés à Montolieu dans l'Aude, cette fresque est un hommage



et une exploration collective sur l'histoire d'un lieu et de ses souvenirs. Elle raconte un événement central dans l'histoire des migrations et pourtant peu raconté, dans un contexte européen où la montée du fascisme est à nouveau une menace à combattre.





Fresque collaborative sur les murs de la salle commune/salle à manger du centre d'hébergement d'urgence Jean Quarré situé dans le 19<sup>ème</sup> arrondissement.

Les personnes hébergées, des réfugiés, y habitent pour des périodes variées. L'objectif de cette fresque est de leur faire



s'approprier l'espace, de le rendre plus convivial, vivant.

En partenariat avec Emmaüs Solidarité qui s'occupe de la gestion du CHU Jean Quarré, nous avons rencontré les habitants volontaires sur des formats de sessions de croquis. Ces sessions nous ont permis de cibler les envies de visuels de chacun, de communiquer plus facilement.



Cela a aussi permis aux volontaires de s'exprimer librement, de se sensibiliser à la pratique du dessin, et souvent, de nous montrer leur talent. Puis nous sommes revenus sur une semaine pour peindre la salle en commençant par réaliser un fond paysage avec la participation dès le début des habitants.

Chacun a pu venir par la suite y peindre des éléments illustratifs, des images leur rappelant de bons souvenirs ou des lieux rêvés, ou encore y déposer un message.

Durant la semaine, au moins une vingtaine d'habitants ont peint avec nous, et le résultat est une fresque colorée, gaie et chaleureuse remplie de messages d'espoir et de bienvenue.





Cette fresque spontanée à six mains a été réalisée dans une ancienne imprimerie abandonnée de la banlieue de Strasbourg.

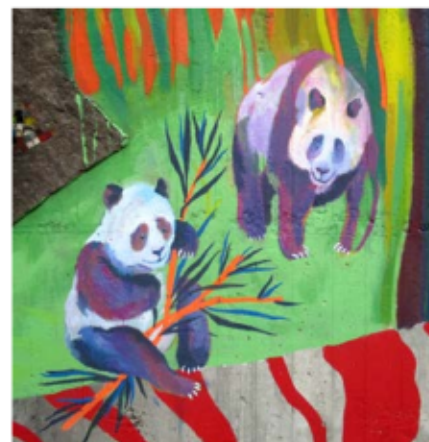
Elle illustre un exemple de création collective dans laquelle les muralistes ont utilisé les croisements de leurs dessins avec celui des autres pour former un ensemble mixte, où les erreurs et les traits de construction

commencent à exister dans le travail de l'autre lorsqu'ils sont perdus pour un.e des artistes. En jouant avec les vides, la partie du mur qui n'est pas peinte entre dans la palette graphique de l'oeuvre. Les vides du dessin laissent ainsi apparaître la texture du mur et les traces des anciennes peintures qui le recouvraient partiellement.

Cette fresque au style libre entre dans une démarche d'exploration des espaces de la ville comme de la peinture.



Lors d'une rencontre avec le centre de quartier de la Fosse aux Fraises en mars 2019, cette belle idée nous a été proposée : réaliser une fresque pour redonner vie et couleurs à l'agora de la Capsulerie et donner envie aux habitant·es de la réinvestir. C'est tout le sens que nous donnons à l'action de peindre dans la ville, pour et avec les habitant·es.



Depuis 2017, la Graffiterie a customisé les murs intérieurs et extérieurs du jardin du Fait tout, en y réalisant des fresques participatives avec les enfants et les habitant·es du quartier. Il bouge bien le mur "fond de scène" pour les concerts et représentations théâtrales, et des personnages, animaux et objets volants nous font vivre un drôle de voyage dans l'univers de la cuisine, du jardinage, de la musique, bref raccord avec les activités que propose le Fait tout aux habitant·es du quartier et d'ailleurs.



Création et réalisation  
d'une fresque sur le mur de  
la copropriété des Sept chemins,  
rue Rochebrune à Montreuil.



## M Au jardin des amitiés et place Kétanou

Quartier Branly Boissière, Montreuil.

Septembre 2018, lancement du jardin des amitiés avec l'association Asphalte.

Ce jardin collectif au pied de la cité de l'amitié s'inscrit dans le projet de ville

« Montreuil est notre jardin ».

Avec nos pinceaux nous plantons le décor pour y accueillir les jardinières et jardiniers. Depuis 2018, la peinture participative avec petit·es et grand·es est l'une des activités récurrentes du jardin et de la place Kétanou qui ont repris vie au quotidien et lors d'événements festifs avec les habitant·es et les associations du quartier Branly Boissière.



# M Très Saint-Just

Quartier des Murs à Pêches, Montreuil.



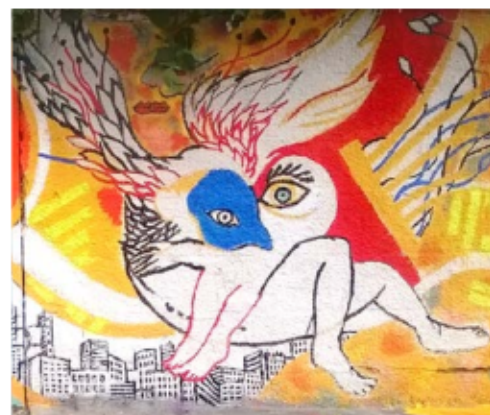
Vernissage organisé à l'occasion des Journées du Patrimoine 2017: «L'événement s'inscrit dans le cadre des journées européennes pour le patrimoine car notre pratique de la peinture dans l'espace public est issue d'une coutume culturelle locale. La fresque est témoin de l'instant de création, de mélange, de partage des émotions humaines et d'intimité. Elle raconte comment on a habité la rue, comment on s'y est senti, et ce qu'on avait à y dire. Elle est l'expression d'une liberté.

Un an et cent mètres de fresques dans la rue Saint-Just, peintes par les habitant·es du quartier, prétexte à la rencontre entre les passant·es. Démarche spontanée axée autour de la participation volontaire des usager·ères à la création dans l'espace public.

Ce qui marque le paysage, encore plus que l'image, c'est une présence dans ce lieu de passage, un moment de vie, raconté à travers la peinture.

Nous construisons le patrimoine culturel de demain, autant matériel qu'immatériel, et nous le faisons aux abords d'un sanctuaire historique, magique, de la culture montreuilloise: venez faire un tour aux Murs à Pêches!»

Texte d'invitation



## M Faire Place !

Quartier de la Croix-de-Chavaux, Montreuil.

Composition et réalisation graphique de 1000m<sup>2</sup> sur l'avenue Paul Langevin, parking rendu temporairement aux piétons dans le cadre du processus de réaménagement de la Croix-de-Chavaux à Montreuil.



La programmation de son aménagement a été préalablement co-conçue en atelier participatif avec les habitant·es et les usager·ères en décembre 2016 par le collectif Quatorze.

Un régisseur de l'agence Ville Ouverte (qui organise la concertation sur le projet de piétonnisation temporaire) est présent 4 jours par semaine pour observer et collecter les retours sur la façon dont les habitant·es s'approprient l'espace.

Avec l'agence d'architecture Anoji-Beltrando, le collectif d'urbaniste YA+K.

*«L'initiative n'est pas si courante. Pour réaménager le carrefour de la Croix de Chavaux, carrefour historique de Montreuil que connaissent tous les francilien·nes de l'est, la ville de Montreuil a décidé d'entamer une grande opération de consultation de sa population.*

*Il y a d'abord eu une première phase d'enquête auprès des habitant·es. De cette première étape, sont nés trois projets, trois hypothèses. Désormais, la ville propose à ses citoyen·nes de tester en miniature l'un de ces projets, pendant tout l'été. Puis l'été prochain, un second projet sera mis en test. L'idée est bien de ne plus imposer un plan d'urbaniste déjà ficelé, mais de le monter au fur et à mesure avec les habitant·es. A l'issue d'un long processus de trois ans, la ville attend de sa démarche que la population y trouve son compte.»*

France 3





## M Ré-inventons nos Places

Quartier de la Place des Fêtes, Paris.

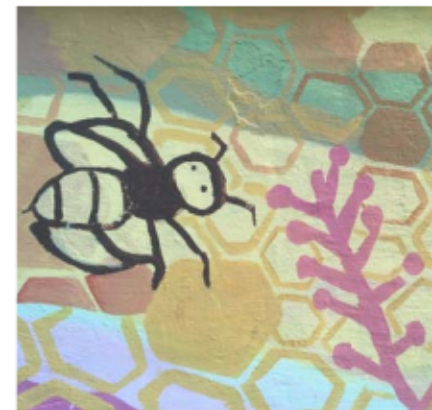
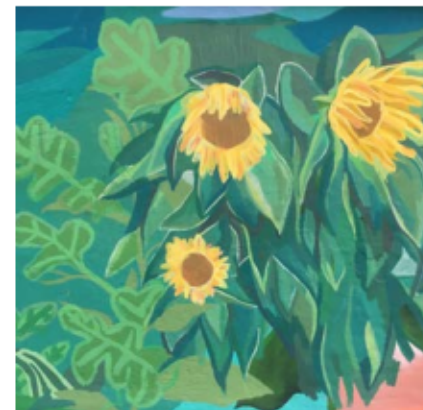
Depuis 2016, la Place des Fêtes est la première place - du projet plus global parisien de réaménagement des places - à être le lieu de fusion entre habitant·es et urbanistes. En 2017, ce fut le Collectif Quatorze qui prit la directive de co-réflexion et de co-création de différents aménagements.

Pour leur premier workshop, iels nous ont donc invité à y prendre part. Il nous a été demandé d'établir un système de pochoir au sol afin de laisser apparaître une trame (utilisée par les urbanistes pour les futures aménagements) et de faire des panneaux de signalétiques plus impactants que ceux déjà existants.





Fresque murale réalisée avec les enfants pour mettre en image la pollinisation des fleurs par les abeilles, le rapport interdépendant des abeilles et des fleurs. Des ateliers préparatoires avec les enfants se sont déroulés en amont pour créer cet espace d'évasion par la peinture dans un univers onirique et florale.



Intervention de formation aux techniques de la peinture murales dans le cadre de la mission locale pour l'Emploi de Strasbourg. L'objectif, avec un groupe de participant en formation, est de former à la réalisation d'un projet pictural, de la création des formes à travers différents exercices de libre expression et de collage, jusqu'à la réalisation sur mur. La technique utilisée est l'acrylique et la gouache pour l'étape de préparation.





Montreuil est une ville de 100000 habitants, coupée en deux parties par l'autoroute A186, une frontière symbolique que les piétons ne peuvent traverser qu'en quelques points précis, en passant par des ponts ou des tunnels conçus dans les années 1970 et uniquement pour les voitures. Sa partie haute, éloignée de Paris, n'est pas desservie par le métro, ce qui la rend encore plus isolée.

L'éco-festival citoyen «la Voie est Libre» est organisée sur une portion de deux kilomètres de cette autoroute, rendue piétonne une journée par an à l'initiative d'un collectif d'habitants, entre 2009 et 2015. Le but a été de transformer cette frontière urbaine en espace de porosité entre les différentes communautés d'habitants, de montrer qu'on peut faire la fête source extérieure d'électricité ou d'énergie fossile, et de revendiquer le retrait des voitures dans la ville.



À cette occasion est organisé un événement street-art où des peintres issus du monde de l'illustration et du dessin contemporain viennent investir les murs de l'autoroute. Pour faire le lien, dans l'esprit du festival, la Graffiterie a organisé une fresque participative ouverte à chacun·e des trente mille visiteurs et visiteuses, petit·es et grand·es confondu·es.

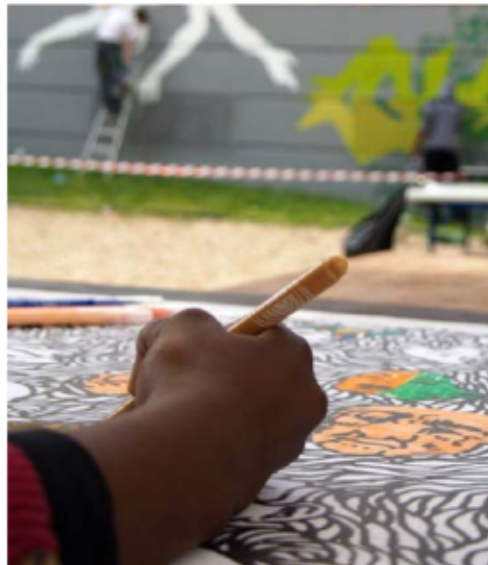
# M Peau de Girafe

Quartier Mozinor, Montreuil.

Organisation et animation d'une réalisation graphique participative sur les murs d'enceinte du parc et de la maison de quartier Paul Signac, avec le pochoiriste montreuillois Mosko & Associé, connu pour sa savane urbaine de zèbres, girafes et tigres grandeur nature. Pour remédier à l'inquiétude des membres du conseil de quartier quant à la naissance d'un potentiel spot de graffiti, enfant-monstre de la fresque citoyenne, celle-ci est conçue comme une matrice à cases vides laissant la place aux signatures, qui viennent s'inclure dans la composition, à l'intérieur des taches.



Fresque réalisée en partenariat avec l'association Art Exprim', le Labolic et la ville de Paris. La réalisation de la fresque a été précédée d'ateliers de sensibilisation avec les enfants de la cité, qui se sont poursuivis sous la forme d'ateliers de création pendant la journée de peinture.



✕ contacts

# LA GRAFFITERIE

missioncouleur@gmail.com  
graffiterie.fr